



МЭРИЯ ГОРОДА НОВОСИБИРСКА

ПОСТАНОВЛЕНИЕ

От 02.11.2024

№ 9148

Об установлении публичного сервитута в целях эксплуатации линейного объекта системы газоснабжения дачного некоммерческого товарищества «Белые росы» по ул. Прокопьевской в Кировском районе

На основании ходатайства об установлении публичного сервитута общества с ограниченной ответственностью «Газпром газораспределение Томск» (ИНН 7017203428, ОГРН 1087017002533, адрес: Российская Федерация, Томская область, город Томск, проспект Фрунзе, 170а), в соответствии со статьей 23, главой V.7 Земельного кодекса Российской Федерации, Федеральным законом от 06.10.2003 № 131-ФЗ «Об общих принципах организации местного самоуправления в Российской Федерации», руководствуясь Уставом города Новосибирска, ПОСТАНОВЛЯЮ:

1. Установить публичный сервитут в целях эксплуатации линейного объекта системы газоснабжения «Газопровод высокого давления к многоквартирному жилому дому, расположенному по адресу: Новосибирская область, г. Новосибирск, ул. Прокопьевская, ДНТ «Белые росы», кад. № 54:35:053720:487 (код объекта Н-ТП/С-884)» с кадастровым номером 54:35:053720:818, его неотъемлемых технологических частей, необходимых для организации газоснабжения населения и подключения (технологического присоединения) к сетям инженерно-технического обеспечения, в отношении земель, государственная собственность на которые не разграничена, расположенных в границах кадастрового квартала 54:35:053720, площадью 540 кв. м.

2. Утвердить границы публичного сервитута согласно приложению к настоящему постановлению.

3. Публичный сервитут устанавливается на 49 лет.

4. Срок, в течение которого использование земель, указанных в пункте 1 настоящего постановления, в соответствии с их назначением будет невозможно или существенно затруднено в связи с осуществлением публичного сервитута, отсутствует.

5. Порядок определения границ охранных зон газораспределительных сетей и условия использования земель, указанных в пункте 1 настоящего постановления, определить в соответствии с постановлением Правительства Российской Федерации



Федерации от 20.11.2000 № 878 «Об утверждении Правил охраны газораспределительных сетей».

6. Плата за публичный сервитут в отношении земель, указанных в пункте 1 настоящего постановления, устанавливается в размере 0,01 % от среднего уровня кадастровой стоимости земель по городу Новосибирску за каждый год использования этих земель и вносится единовременным платежом за весь срок публичного сервитута до начала его использования, но не позднее шести месяцев со дня издания постановления.

7. Обществу с ограниченной ответственностью «Газпром газораспределение Томск» привести земли, указанные в пункте 1 настоящего постановления, в состояние, соответствующее их назначению, снести инженерное сооружение, размещенное на основании публичного сервитута, в сроки, предусмотренные пунктом 8 статьи 39.50 Земельного кодекса Российской Федерации.

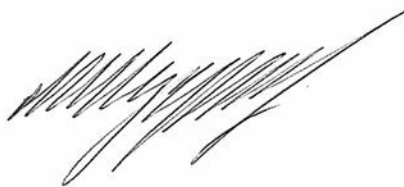
8. Департаменту земельных и имущественных отношений мэрии города Новосибирска в течение пяти рабочих дней со дня издания постановления направить его копию в Управление Федеральной службы государственной регистрации, кадастра и картографии по Новосибирской области.

9. Департаменту энергетики, жилищного и коммунального хозяйства города в течение пяти рабочих дней со дня издания постановления разместить постановление на официальном сайте города Новосибирска в информационно-телекоммуникационной сети «Интернет».

10. Департаменту информационной политики мэрии города Новосибирска в течение пяти рабочих дней со дня издания постановления обеспечить опубликование постановления.

11. Контроль за исполнением постановления возложить на заместителя мэра города Новосибирска – начальника департамента строительства и архитектуры мэрии города Новосибирска.

Мэр города Новосибирска



М. Г. Кудрявцев

Приложение
к постановлению мэрии
города Новосибирска
от 02.11.2024 № 9148

СВЕДЕНИЯ
о границах публичного сервитута

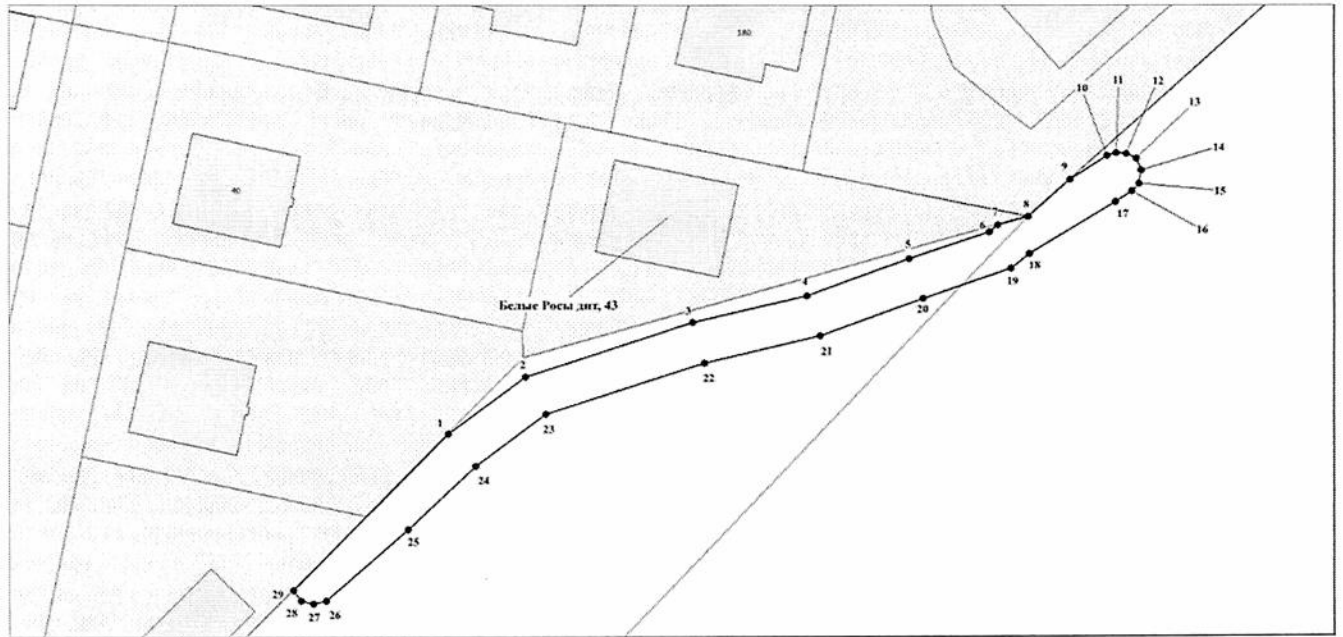
Площадь сферы действия публичного сервитута: 540 кв. м		
Обозначение характерных точек границ	Координаты, м	
	X	Y
1	2	3
1	478556,13	4203225,41
2	478574,58	4203243,93
3	478581,27	4203253,04
4	478587,72	4203272,64
5	478590,84	4203286,11
6	478595,27	4203298,22
7	478598,42	4203307,64
8	478599,2	4203308,69
9	478600,21	4203312,23
10	478604,62	4203317,09
11	478607,42	4203321,41
12	478607,73	4203322,45
13	478607,64	4203323,66
14	478607,1	4203324,78
15	478605,67	4203325,39
16	478604,09	4203325,11
17	478603,21	4203324,34
18	478601,95	4203322,42
19	478595,79	4203312,35
20	478594,08	4203310,27
21	478590,54	4203299,85
22	478586,1	4203287,71
23	478582,93	4203274,07
24	478576,84	4203255,43
25	478570,73	4203247,18
26	478563,25	4203239,08
27	478554,96	4203229,33
28	478554,56	4203227,83
29	478554,96	4203226,33

Система координат МСК НСО, зона 4

Изображение границ земель, на которые распространяется сфера действия публичного сервитута

Местоположение: Российская Федерация, Новосибирская область, город Новосибирск, Кировский район, дачное некоммерческое товарищество «Белые росы», ул. Прокопьевская.

Кадастровый квартал: 54:35:053720.



Условные знаки и обозначения:

- | | |
|--|---|
| <div style="border: 1px solid black; width: 20px; height: 10px; margin-bottom: 5px;"></div> <div style="border: 1px dashed black; width: 20px; height: 10px; margin-bottom: 5px;"></div> <div style="border: 1px dotted black; width: 20px; height: 10px; margin-bottom: 5px;"></div> <div style="display: flex; align-items: center; margin-bottom: 5px;"> <div style="width: 10px; height: 10px; border-radius: 50%; background-color: black; margin-right: 5px;"></div> 1 </div> | <p>– границы публичного сервитута;</p> <p>– границы земельных участков;</p> <p>– границы кадастровых кварталов;</p> <p>– характерная точка публичного сервитута и ее номер.</p> |
|--|---|